

Espectáculos de la antigua Roma

Teatros romanos de Málaga



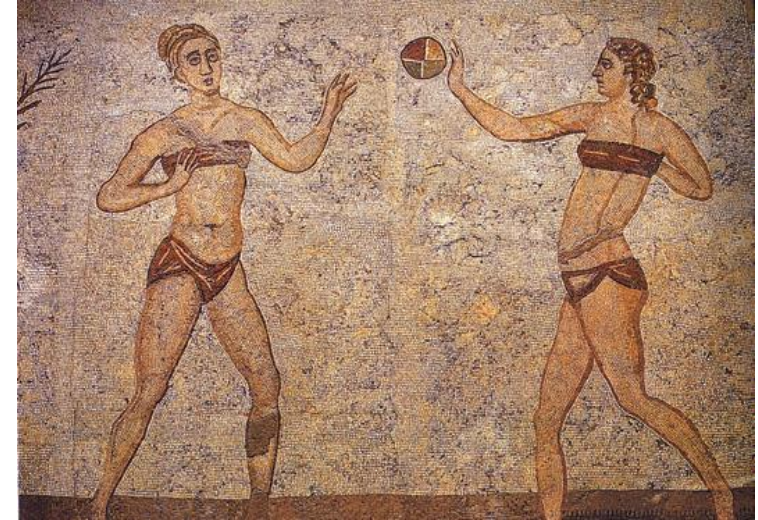
Juegos de niños



- Los juguetes eran numerosos y de muchas clases (miniaturas). Muñecas con brazos y piernas articuladas, peonzas, juguetes de barro, cera, metal, marfil, juegos de construcción, caballos de madera ...
- Las mascotas eran más habituales que ahora, sobre todo los perros y pajarillos. El gato doméstico se conoció en el siglo I d.C.
- Los niños jugaban al escondite, la gallinita ciega, canicas. Montar a caballo, natación y lucha.

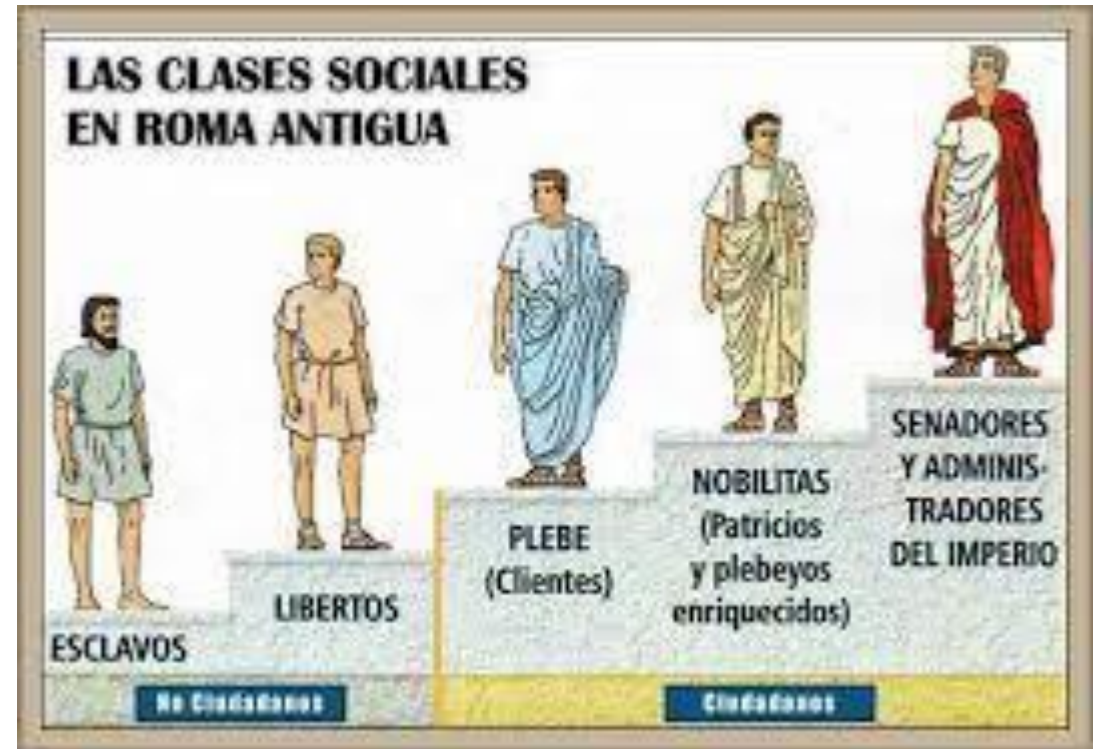
Juegos de adultos

- Boxeo, tiro con arco, lanzamiento de disco, juegos de pelota (vejiga de un animal hinchada y forrada de cuero), dados, tabas ... Caza y pesca.
- Exhibiciones ecuestres, acrobacias a caballo...
- Carreras pedestres, en las que durante horas los participantes daban cientos de vueltas a la pista del circo.
- Los romanos no practicaban deportes de competición, los griegos si.
- Lo que más les atraía era la emoción que encontraban en las apuestas o en las diversiones donde había sangre y las carreras de caballos.



Los magistrados

- Los magistrados se elegían por votación popular y las campañas políticas han quedado reflejadas con pintadas en las paredes.
- Las clases sociales estaban absolutamente separadas.
- Para entrar en la “curia” se necesitaban unas cualidades específicas, como eran: ser mayor de 25 años, libres desde el nacimiento, no ocuparse en negocios deshonorosos, se requería poseer unas propiedades mínimas, pagar una cuota al ser elegidos (honorarium) y hacer regalos a la ciudad.



Los municipios

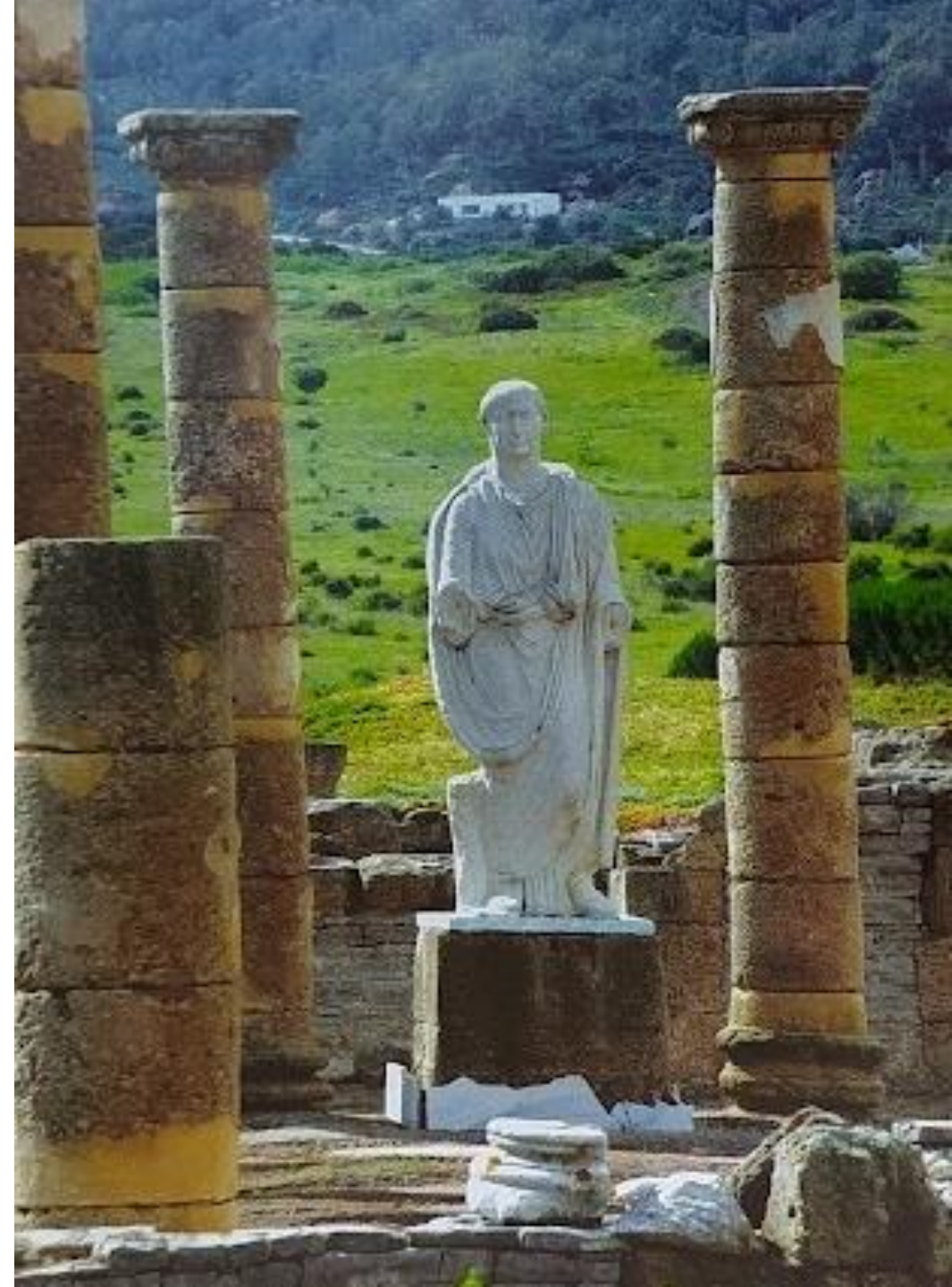
- El municipio es una población bien organizada, en un territorio determinado y amurallado, con una autoridad estable y leyes propias y permanentes.
- Municipios federados y estipendiarios.
- La Curia (senado) estaba formada por 100 miembros (decuriones o curiales).
- El comicio o asamblea del pueblo elegía a los magistrados y votaba sus leyes.

Lex Flavia malacitana.
Museo Arqueológico. Madrid



Organización administrativa de la ciudad

- Para Roma la ciudad fue el instrumento para someter a los pueblos conquistados e integrarlos y a la vez para el control de los mismos.
- Cargos municipales en los primeros siglos del Imperio: dos **diunviros** o alcaldes que eran responsables de la gestión de la vida urbana y encargados de convocar y presidir el Senado, dirigir la defensa de la ciudad, evaluar los contratos de obras o de conceder títulos. Dos **ediles** encargados del orden público, del control de pesas y medidas.
- Estos magistrados municipales elaboraban los censos y cobraban los impuestos.





Los espectáculos romanos

- La vida ociosa es sinónimo de clase, se desprecia el trabajo manual.
- Roma genera un ocio para las clases populares, un sistema de control y manipulación política de primer orden. Juvenal decía que el único deseo del pueblo eran el reparto de pan gratuito y los juegos en el circo (pan y circo).
- Juegos podían ser públicos o privados. Durante los juegos públicos cesaba toda actividad comercial. Los días feriados fueron de 66 días /año a finales de la República y de 135 días al año con el emperador Marco Aurelio (161-180 d.C)
- **Teatro:** representaciones escénicas
- **Anfiteatros:** combates gladiatorios, animales salvajes, naumaquias
- **Circos:** carreras de carros.

El circo

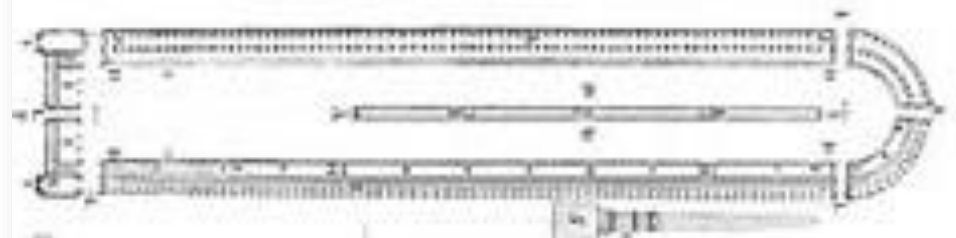
- La carrera consistía en 5 o 7 vueltas, en lugar de las 12 vueltas de las carreras griegas.
- Los aurigas eran profesionales y muy comunes las apuestas entre los espectadores.
- Habían carreras con carros de cuatro caballos (cuadrigas) y de dos caballos (bigas).
- Los conductores romanos utilizaban casco y equipos de protección y se envolvían las riendas en la cintura. En caso de accidente no podrían soltar las riendas y eran arrastrados alrededor del circo hasta que consiguieran soltarse (portaban un cuchillo).

Diocles, “El Hispano”, venció en más de 1.400 carreras en tiempos Trajano y Adriano.

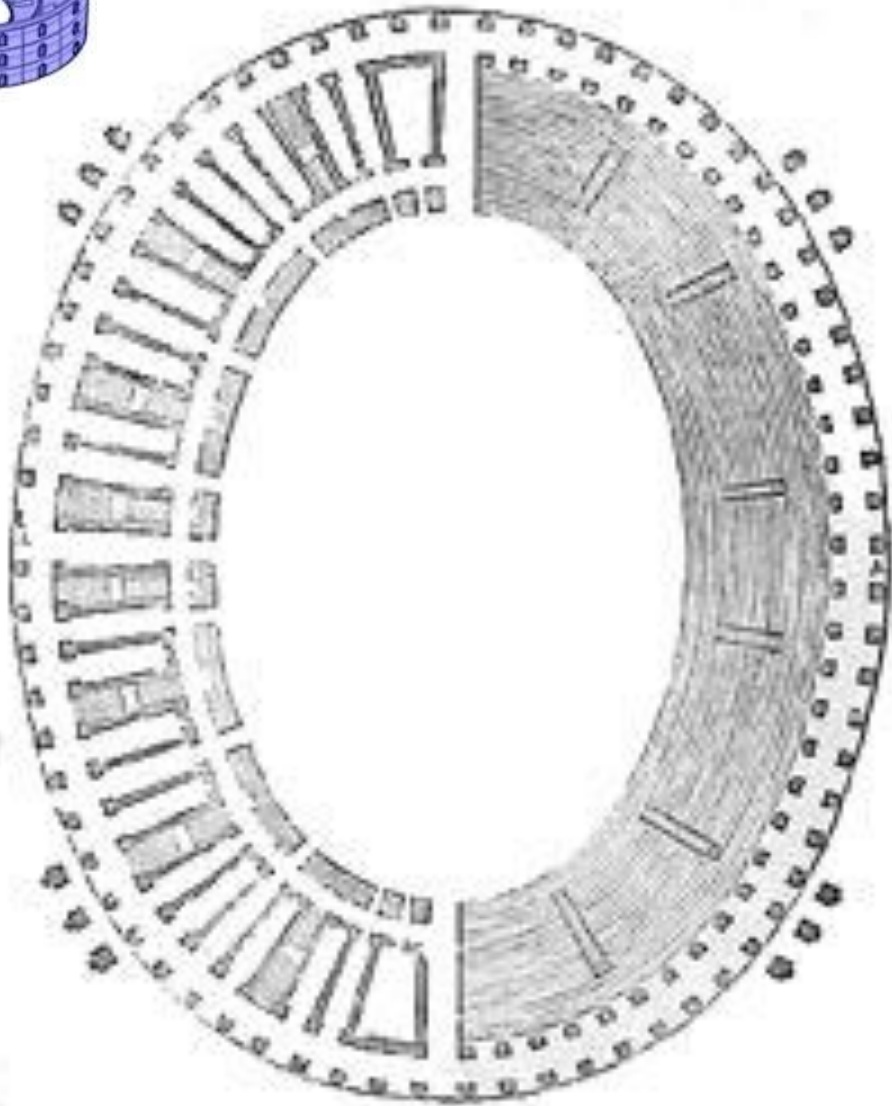
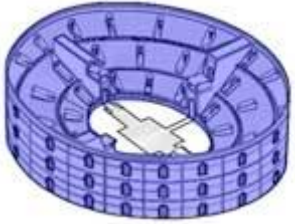
Loas a los caballos
de la espina



La cavea, la arena y la espina

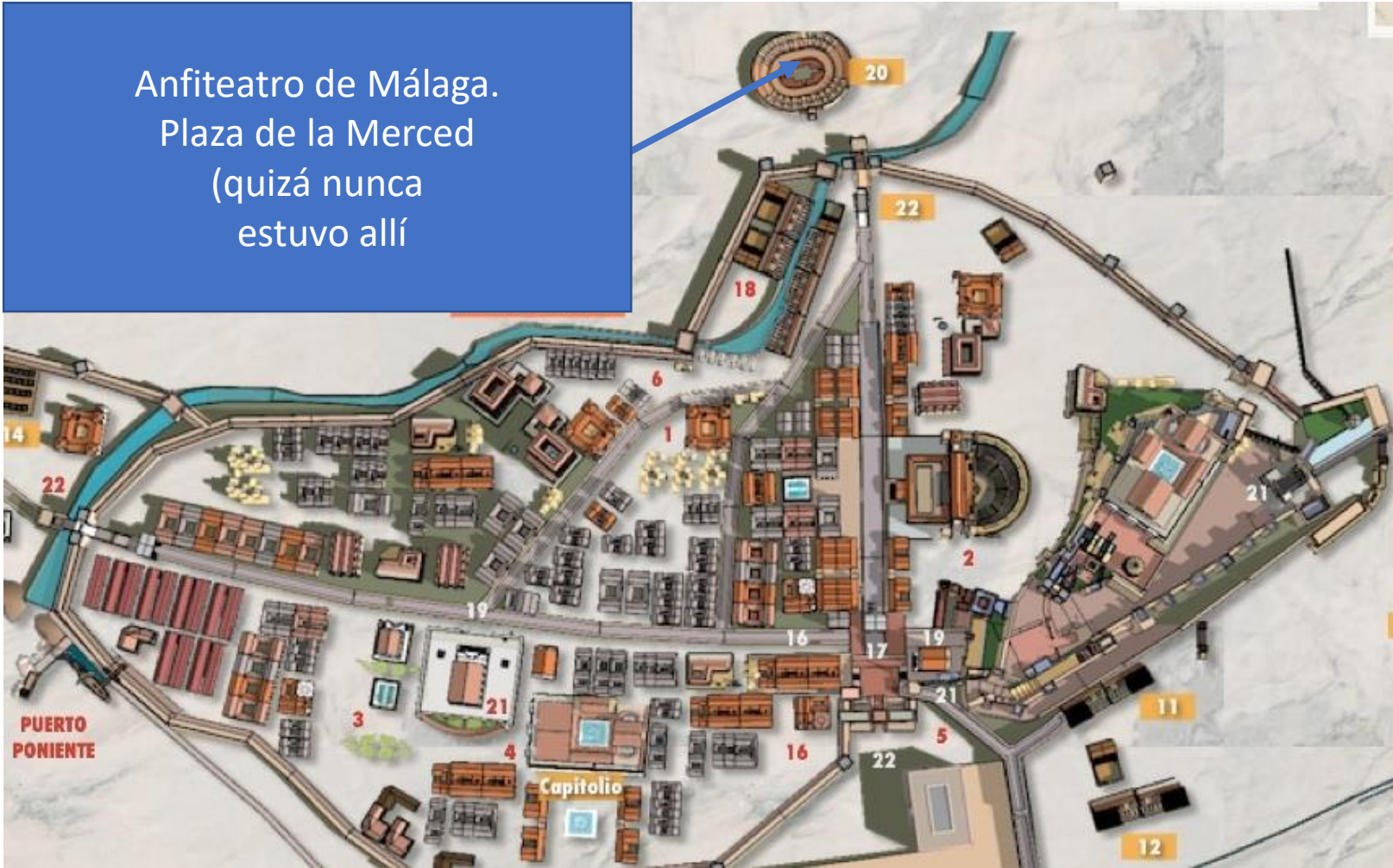


El anfiteatro



- El anfiteatro es un edificio de creación romana.
- Forma circular u ovalada.
- Acogían espectáculos y juegos (cacería, lucha contra animales y gladiadores).

Anfiteatro de Málaga.
Plaza de la Merced
(quizá nunca
estuvo allí)



GLADIADORES ROMANOS



Los inicios de los gladiadores

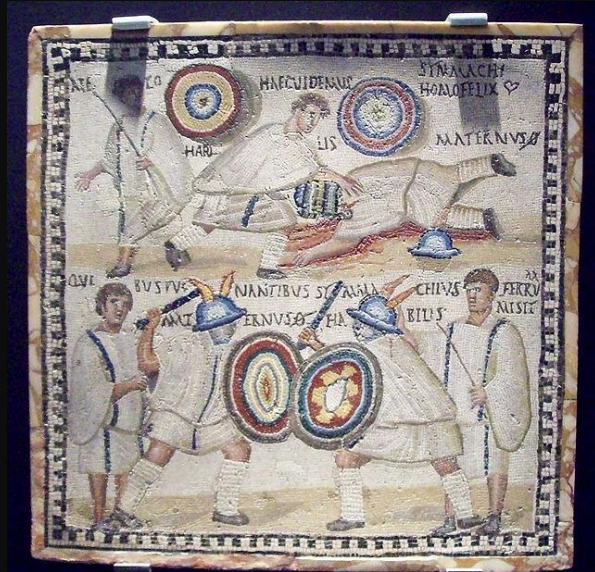


- Los etruscos obligaban a combatir a presos vencidos en combate para honrar a su Muertos y esa costumbre pasó a Roma.
- Entre algunos pueblos iberos tras la muerte en combate de un jefe era frecuente la lucha a muerte entre muchos de sus seguidores.
- El nombre procede de “gladius” (espada corta de los legionarios).

Se formaban, unos 5 años, en las escuelas “lanistas”
Eran muy caros.

Los combates

- Los combates estaban sometidos a unas reglas y tenían árbitros que podían declarar nulo el combate.
- Poseían unos “sindicatos” que se ocupaban del funeral, viudas e hijos del fallecido.
- Algunos eran considerados héroes y sus imágenes se reproducían en cerámicas. Ganaban por una victoria lo que un legionario en un año.
- Desde el siglo III (decadencia de las ciudades) luchaban esclavos sin preparación lo que propició la falta de interés de los romanos. En el S. IV, con el triunfo del cristianismo, casi desaparecen.
- Aproximadamente el 10 % moría en combate y generalmente era por las heridas accidentales en la batalla. Si se dictaminaba muerte, lo que se hacía era dirigir el pulgar en posición horizontal y con una serie de movimientos en dirección al cuerpo.





Gladiadores famosos

- **Cornelius Escipión el Africano** fue el primer gladiador conocido de la historia. En el 206 a.C participó en los primeros juegos de gladiadores en honor a su difunto padre.
- **Marco Valerio “Hispánico”**, nació en Mérida. Ex general romano. Su historia se cuenta en la película “Gladiator” .

Escipión El “Mayor o el Grande”
(236- 183 a. C).
Segunda guerra Púnica
Conquista Cartago Nova y Cádiz.
Batalla de Zama (202 a.C).



Espartaco

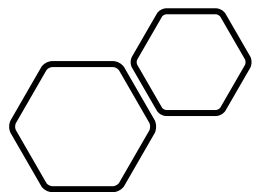
- Posiblemente era un noble tracio que vivió en el s. I a.C.
- Soldado tracio de las tropas auxiliares romanas de las que desertó y fue hecho prisionero. Enviado a la escuela de gladiadores de Capúa. Huye al monte Vesubio donde vence a un destacamento romano y forma un ejército de 40.000 a 70.000 hombres.
- Parece que buscaba pasar los Alpes y disolver sus fuerzas. Vence a los dos cónsules enviados por Roma y empiezan las disensiones entre sus subordinados y a pesar de ello derrota al cónsul de la Galia en el valle del Poo. Se crece y no cruza los Alpes. Derrota a Craso en su camino a Roma. Los disidentes son derrotados por Craso. Y en año 71 a.C es derrotado por Craso y Pompeyo.
- Murió en el combate y 6.000 esclavos fueron crucificados a lo largo de la Vía Apia.



Séneca. Córdoba

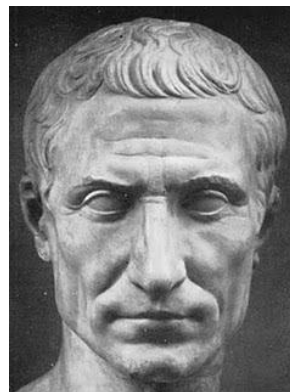
Que la tierra te sea leve

- En las provincias los gastos de los juegos (50.000 sextercios/día) eran muy elevados y de ellos la décima parte podía ser para un gladiador “invencible” . Parte del dinero se recuperaba si no moría en combate y fue habitual que se alquilaran los gladiadores.
- En Córdoba los gladiadores eran enterrados cerca del antiteatro y con lápidas de hasta 1,8 m.
- “... por la mañana echan los hombres a los leones; al mediodía se los echan a los espectadores...” L.A. Séneca.
- Posiblemente el 1 de enero de 404 d.C. fue el último combate de gladiadores.



Esclavos

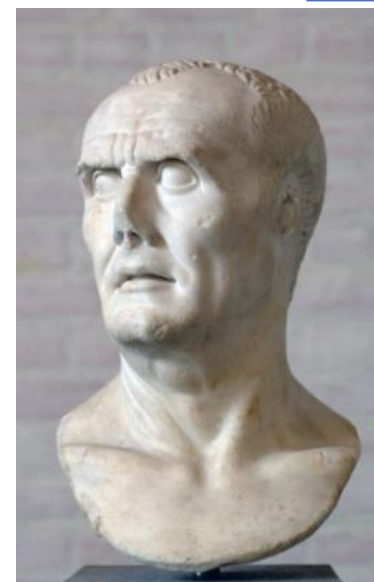
- En el inicio de la República los esclavos se utilizaban en las granjas. Las constantes guerras vaciaban de hombres libres los campos.
- Con las conquistas exteriores se generalizan los esclavos en el sector doméstico y actividades industriales.
- Al final de la República las “profesiones liberales” (trabajo manual y comercio) estaba en manos de esclavos o libertos. El trabajo manual era una deshonra.
- La mayor parte de los ciudadanos libres constituían una masa ociosa en las ciudades.



Cayo Mario. Cónsul que reformó el ejército

F.R.C.

Publio Cornelio Escipión Emiliano “el Africano”.
Cartago (146 a.C).
Numancia (133 a.C)



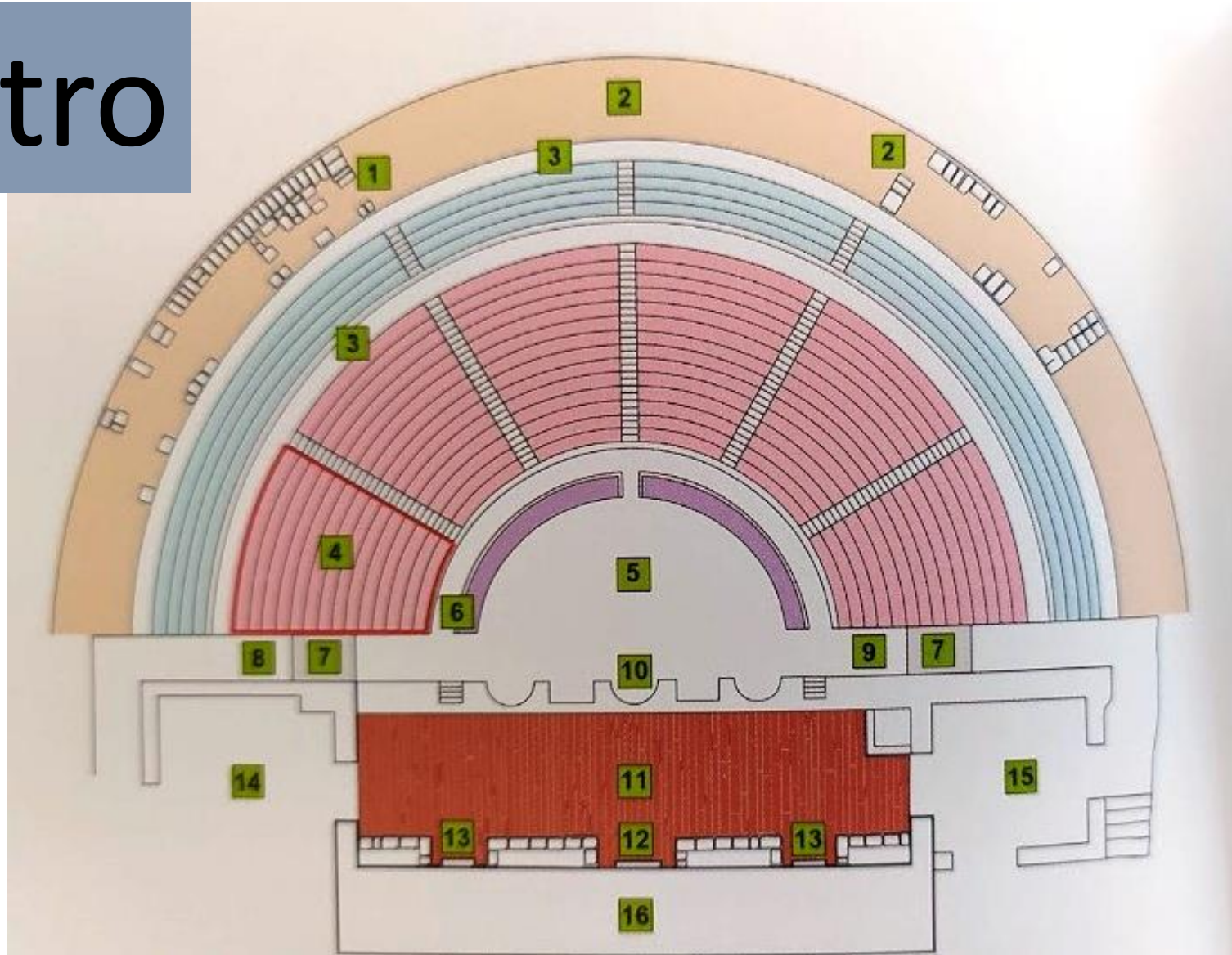
**Escipión Emiliano el Africano: 60.000 cartagineses,
Mario: 140.000 cimbrios,
Pompeyo y César: 1 millón de asiáticos y galos**



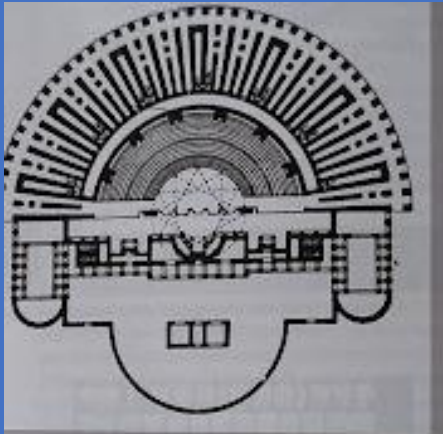
Espectáculos escénicos

- Los "espectáculos escénicos" constituían una parte de los juegos públicos celebrados en honor de los dioses (hasta finales de la República) y siempre gratuitos.
- Estos espectáculos eran un elemento esencial de la identidad romana y de su cultura. La importancia de los juegos hace que se suspenda toda actividad profesional, comercial y pública durante esos días.
- En general los actores eran vistos como personajes vulgares y moralmente repudiados. La ley los trataba como infames, pero sin embargo existieron notables excepciones.
- El uso de la máscara era menos frecuente que en el teatro griego.

El teatro



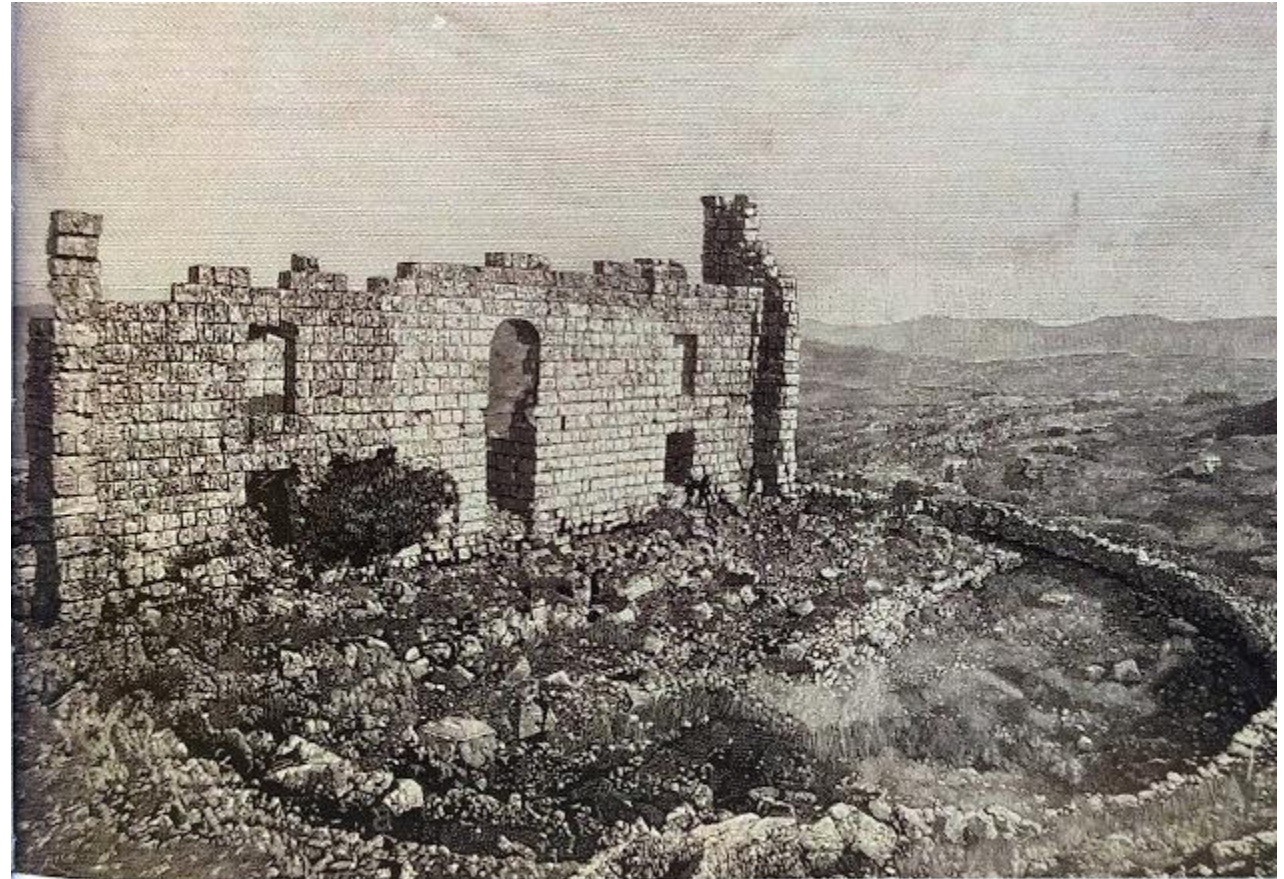
Los primeros teatros



- Fueron una expresión de la vida cívico-religiosa aunque hubieron autoridades contrarias al teatro por considerar que era una actividad “inmoral”.
- En sus inicios eran estructuras de madera y el primer teatro de piedra es de tiempo de Pompeyo (55 a.C.) y fue construido como acceso a un templo de Venus.

Partes del teatro

- **Cavea:** graderío de planta semicircular dividido en tres partes (imma, media y summa cavea).
- **Orchestra:** semicircular (en Grecia circular). Pocas veces como escenario. Asientos para los magistrados.
- **Pulpitum:** a 1 o 1,5 m. sobre la orchestra y era el escenario. Su frente decorado con nichos y relieves.
- **Scaena frons:** fachada monumental. 2 o 3 pisos cubierta con tejadillo para facilitar la resonancia. Por unas puertas iban apareciendo los actores, la central o “valva regia” y 2 laterales o “valvae hospitalaria”.
- **Post Scaenam:** Detrás de la escena y es un pórtico para acoger a los espectadores en caso de lluvia o los entreactos y locales para los actores.



Grabado del teatro de Acinipo en 1883, aparecido en *La ilustración española y americana*

Frons Scaena. Teatro de Acinipo

El teatro

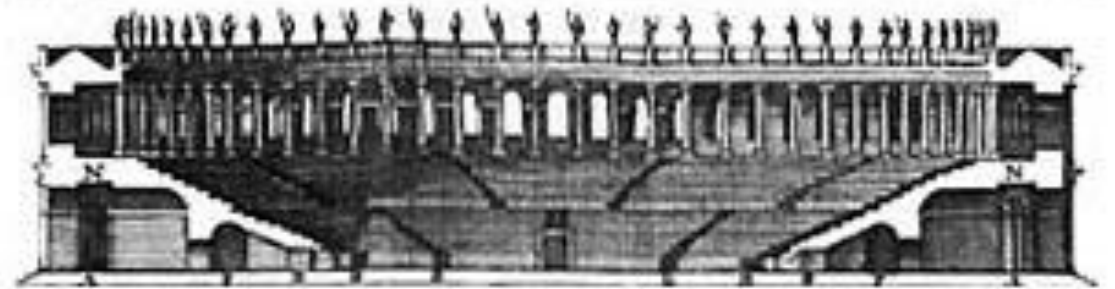
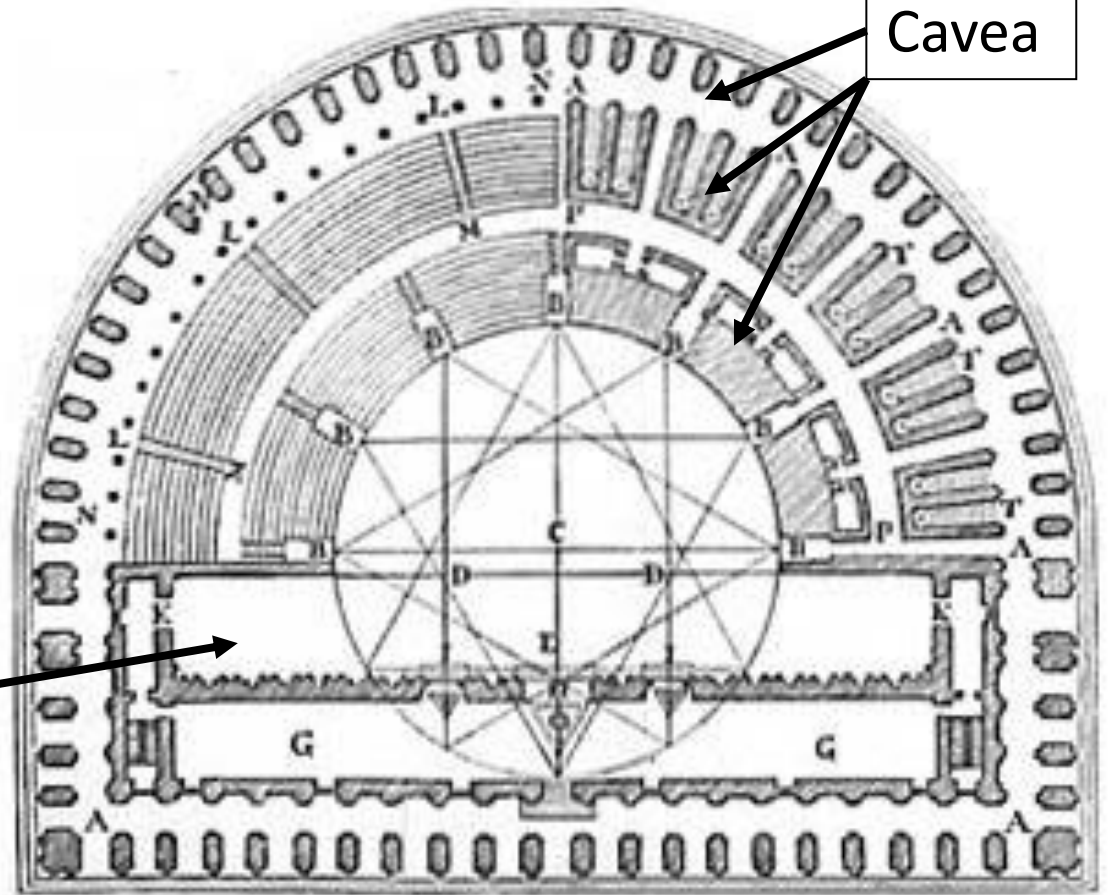
Imma cavea: personalidades
Media cavea: hombres libres
Summa cavea: mujeres, niños y si había sitio, esclavos

Los romanos preferían las pantomimas a las tragedias.
En el S. I a.C. el teatro de Roma con mayor capacidad era el de Marcelo (sobrino de Augusto) con 20.000 espectadores.

Orchestra

La escena o proscenio

Cavea



Modelo de teatro según Vitrubio

Durante el Bajo Imperio, aparecen actrices, pero solo en el mimo.

actores

- Los actores (histriones) estaban organizados en compañías llamadas *grex* o *caterva*. Formadas por 3 a 5 actores que se repartían todos los papeles de una obra bajo la dirección de un patrono o *dominus gregis*, (director y, a menudo, productor y actor). El escenógrafo se ocupaba de la puesta en escena, del vestuario y de los decorados
- En general los actores tenían una formación y una educación esmeradas, aunque gozaban de mala fama.



Caterva

- En general, tanto la construcción como el mantenimiento de los edificios teatrales, en Roma y en las provincias, correspondía al Estado y era frecuente que magistrados y particulares contribuyeran a su sostenimiento.
- La mayoría de los actores tenían la condición jurídica de esclavos o libertos, y procedían sobre todo del Mediterráneo Oriental.
- Los asistentes a las tragedias, normalmente, eran de un nivel cultural más elevado que el de los espectadores de las comedias y parodias.

El telón se levantaba de abajo a arriba



Escasa afición al teatro

- El número total de asientos existentes en los tres teatros de Roma, en el siglo I d.C, no alcanzaba la mitad de los del anfiteatro Flavio (Coliseo) y muy inferior al aforo del Circo Máximo (unos 250.000 espectadores).
- Los espectáculos eran anunciados mediante rótulos pintados en los muros exteriores de los teatros.
- La clase senatorial entraba por lugares diferentes - aditus- a la de los caballeros y los de la plebe, mujeres y esclavos.
- Aunque los actores eran denostados, hubieron algunos admirados y recordados con inscripciones epigráficas (por ejemplo en Pompeya).





Extranjeros

Por lo que respecta a los extranjeros, aquéllos que disfrutaban en Roma de la condición de huéspedes fueron expulsados por Augusto de la *orchestra*, donde aparentemente habían disfrutado del privilegio de sentarse junto a los senadores durante el final de la República.

Sin embargo, algunos embajadores, reyes y príncipes fueron autorizados, con posterioridad, a sentarse en ese lugar destacado. Yugurta compra el Senado.

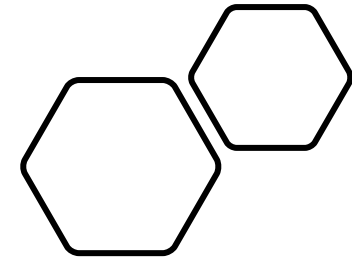


“La claque”

- El teatro constituía una representación completa de la sociedad romana y era utilizado como instrumento político sobre todo a partir del siglo I a.C.
- Cicerón afirmaba que había hombres públicos que eran recibidos en el teatro con aplausos o silbidos, lo que les provocaba mucho miedo a perder popularidad.
- En época de Nerón se hicieron famosos los llamados augustianos, una claque formada por aplaudidores profesionales al servicio del emperador.

Málaga romana

F.R.C.



Los romanos se asentaron en la ciudad en el 218 a.C. tras las guerras púnicas

Malaca era lugar de paso de la vía Hercúlea lo que favoreció su desarrollo comercial y como ciudad federada estaba exenta de tributo anual.
Tito le otorga la condición de municipio.
Leyes propias (Lex Flavia)

Málaga romana

- Uno de los pocos edificios documentados de la primera época romana son los restos de unas termas localizadas bajo los niveles del teatro. Se ha conservado parte de un suelo de *opus spicatum*, pavimento habitual en las construcciones relacionadas con el agua.
- En el Imperio con el objeto de convertirse en el escenario de la expresión ideológica de los emperadores se llevarán a cabo numerosos edificios públicos como termas, edificios de espectáculos ...
- Se construye el teatro de Málaga dentro de un proceso de monumentalización del espacio público que se extenderá hasta la primera mitad del siglo II d. C.

Espina de pez



El teatro de Málaga

- Con estos monumentos, que eran auténticas arquitecturas políticas, Roma se gana al pueblo.
- El teatro malagueño fue utilizado durante los siglos I a III d.C. y posteriormente como factoría romana de salazones y como cantera para la Alcazaba.
- La cavea tiene 31 m. de radio por 16 m. de alto.
- Permanecen dos pedestales con el nombre de los donantes.
- La cimentación del teatro cortó niveles de ocupación fenicia y púnica y se construyó sobre unas termas republicanas y éstas sobre edificios púnicos.



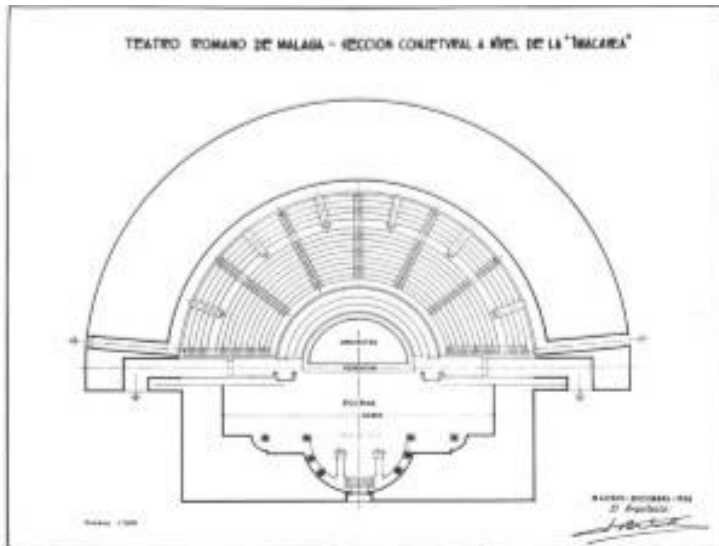
Hipotética reconstrucción
del teatro de Málaga



- La orquesta flanqueada por ambos **aditus** mantiene el suelo de placas de mármol en buenas condiciones de conservación y tres escalones de mármol para la ubicación de sillones pétreos (se conserva uno). En estos sillones se acomodaban los magistrados que contaban con accesos de uso reservado.
- En el **proscenium**, escenario elevado, (lugar de las representaciones teatrales), es de forma rectangular.
- También se conservan las rejillas de mármol que servían para drenar el agua procedente de los desagües de las gradas.
- Las gradas se cubrían por un toldo (**velum**) sostenido en sus extremos por mástiles, apoyados a su vez en grandes piedras horadadas situadas en los muros exteriores del teatro.

Partes del teatro de Málaga





Hipótesis de Pons Sorolla
Sobre el teatro de Málaga
1958

Aditus





Necrópolis en el teatro

- A finales del siglo II d. C. el teatro tendrá ya un uso muy escaso y se ha constatado su abandono en el s. III d. C.
- Durante este siglo (III d. C.) toda esta zona estará ocupada por edificios relacionados con la industria de los salazones que estará activa hasta el siglo V.
- En el solar del Teatro aun hoy pueden observarse una serie de piletas en las que se realizaría el famoso *garum*.
- Posteriormente el espacio se utilizará como lugar de enterramiento paleocristiano.



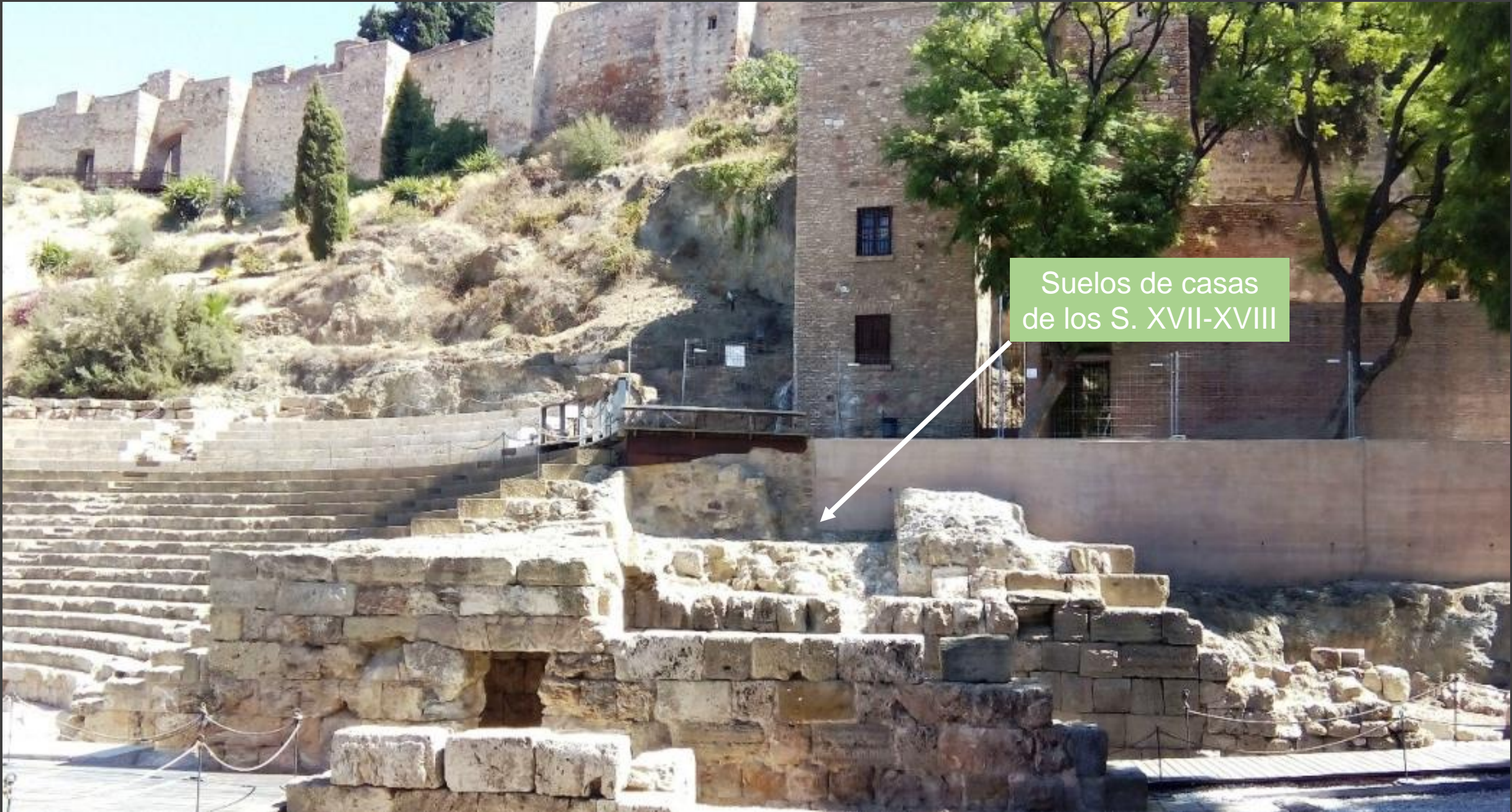


El teatro de Málaga en los siglos V y VI d.C.

- A finales del siglo III d.C. el teatro dejó de usarse, y se destinó a otras actividades, sobre todo industriales.
- Entre los siglos V y VI toda la zona se convierte en un cementerio y las tumbas de rito cristiano se extienden por toda la calle Alcazabilla.
- La vitalidad comercial volverá con la ocupación bizantina, periodo del que se tienen escasos datos, aunque este resurgir acabará en el s. VII. La ciudad se retrae hacia la parte superior del cerro donde actualmente está la alcazaba.
- Descenso notable de la población que emigró hacia zonas próximas (ataques de los mauros).



Tras la conquista musulmana,
en este lugar se levantó
un recinto militar y una mezquita



Suelos de casas
de los S. XVII-XVIII

La “aparición” del teatro

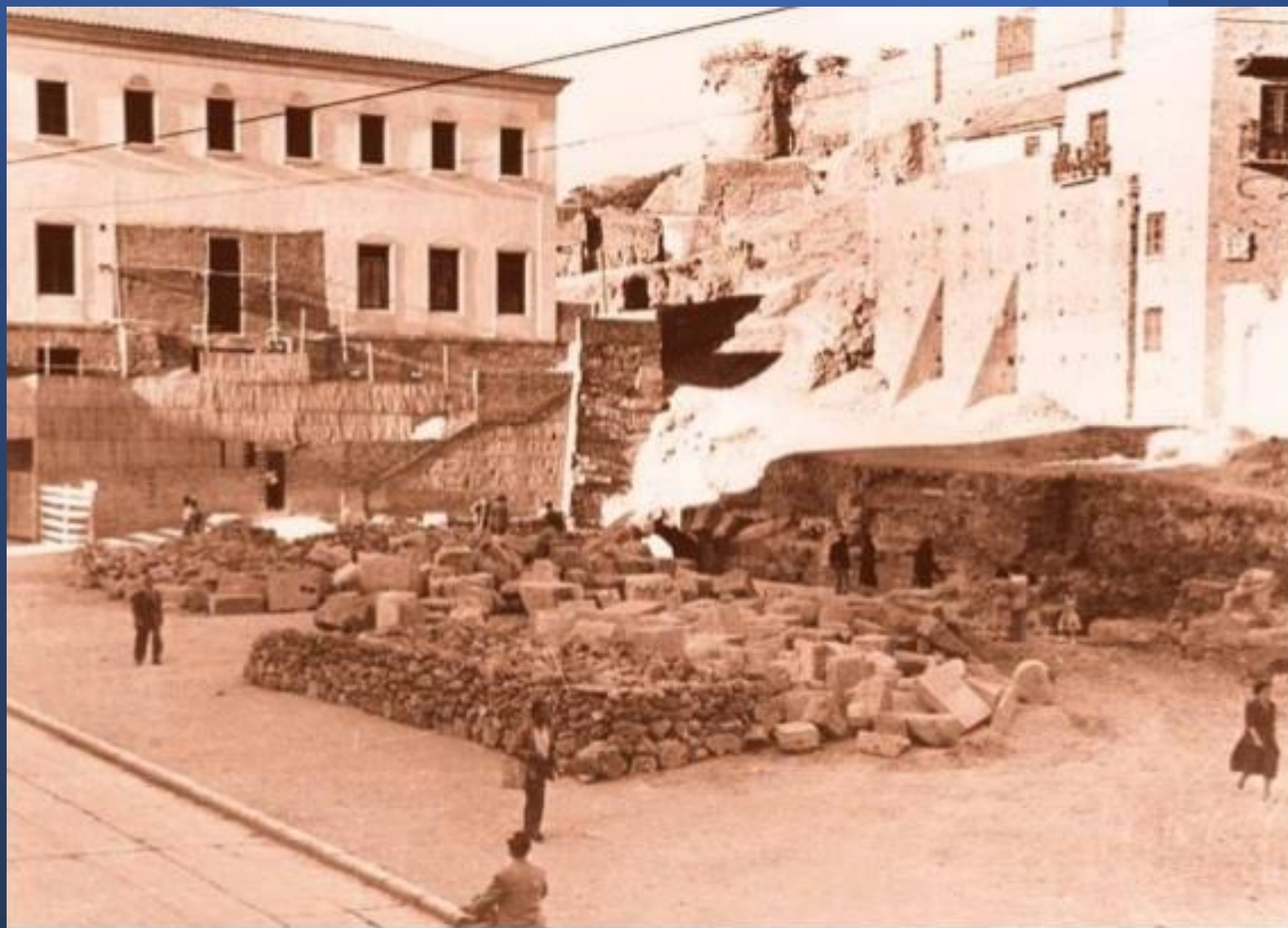


Imagen de la cavea con los estratos arqueológicos en 1958 (AGA)

Hasta principios del siglo XIX el espacio donde se asienta el actual teatro Romano de Málaga se encontraba oculto por las viviendas que llegaban hasta el pie de la Alcazaba.

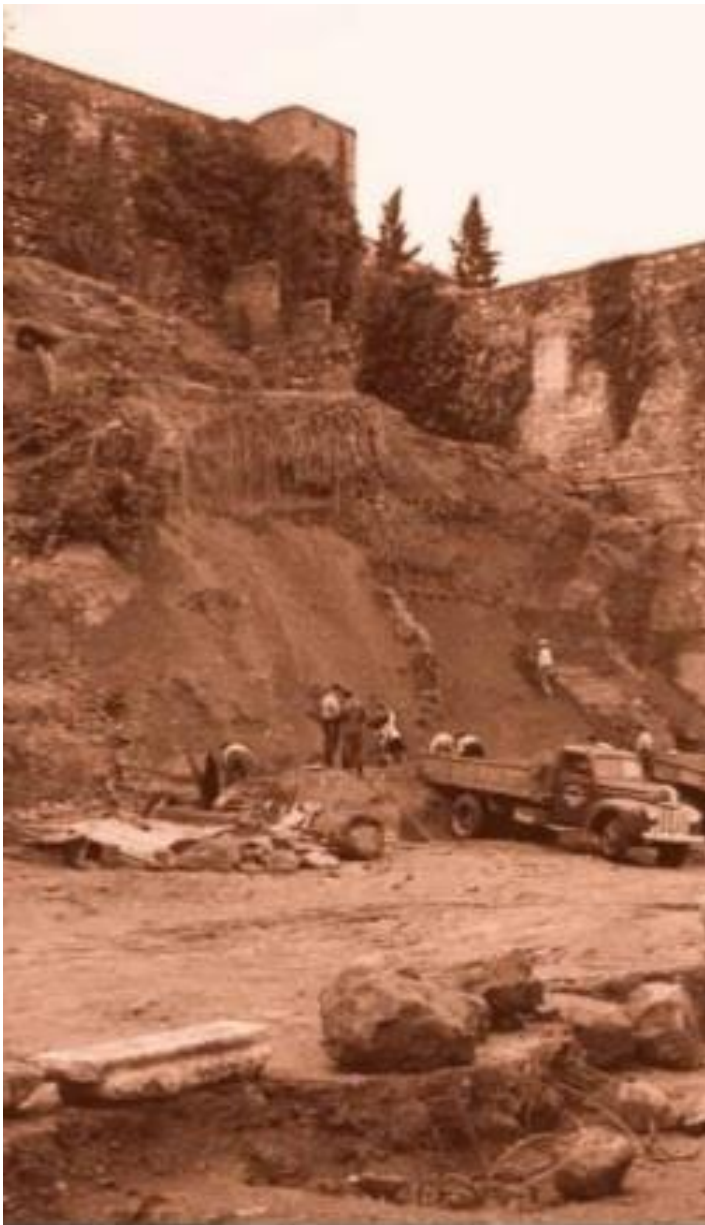
En 1922 la calle Alcazabilla se abre al tráfico rodado y, al realizar demoliciones en la zona, comienzan a descubrirse los primeros restos del teatro y en su lugar construyeron la “Casa de la Cultura”.

En junio de 1951 se realizaron trabajos destinados a ajardinar la entrada de la casa de la Cultura y esas obras, dejaron al descubierto los restos del teatro, una monumental construcción de sillares y que en un primer momento se creyó que era una de las puertas de la ciudad romana de Málaga.



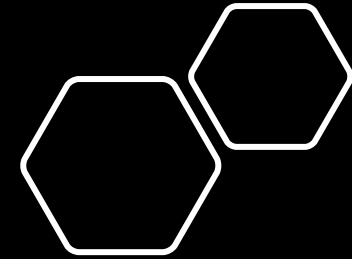
Descubrimiento de la bóveda del *aditus* sur del teatro en septiembre de 1951. Foto: Arenas

Su reconstrucción



Desmante de la ladera de la Alcazaba; 1959 (AGA)

- El Teatro Romano de Málaga fue edificado según el modelo de Vitrubio. Desde el punto de vista constructivo, es una obra mixta al aprovechar, por un lado, parte de la ladera del cerro para asentar un sector importante de la *cavea* (gradas de asientos), disponiéndose el resto sobre cimentaciones artificiales.
- De la *cavea* conocemos la parte inferior y media, mientras que la superior (*summa cavea*) y el pórtico *in summa cavea*, no está documentada, a excepción de las escaleras que nos permitían el acceso a esta zona. Aquí se encontrarían los elementos sustentantes del *velum*.

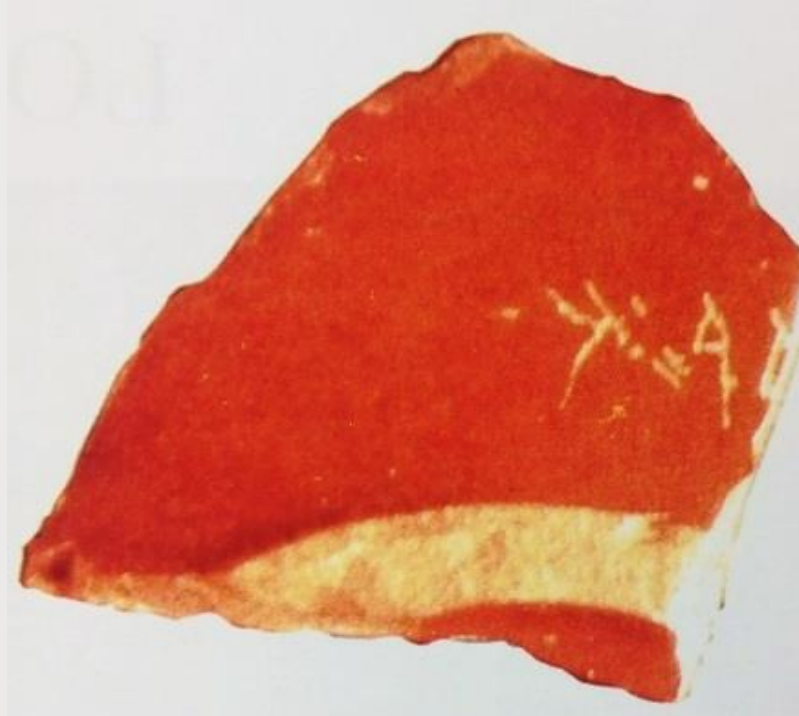




- A los pies de la *cavea* está la *orchestra*, semicircular, donde podía sentarse un selecto grupo de espectadores, miembros notables de la ciudad, en asientos marmóreos como el conservado en el teatro malacitano. Este espacio iba ricamente decorado con grandes losas de mármol que continuaban hacia los pasillos laterales.
- Entre la *orchestra* y la *scaena*, discurre una inscripción marmórea fechada en época Flavia (Vespasiano -69 a 76; Tito – 79 a 81; Domiciano -81 a 96) aunque reutiliza el mármol de otra inscripción anterior.
- La construcción de este tipo de edificios suponía importantes sumas de dinero por lo que era la élite local la que asumía parte de sus costes, reflejándose en la epigrafía de los edificios las inversiones, lo que les daba prestigio y popularidad.

Inscripciones en el teatro

Esculturas del dios Attis.
Teatro Romano de
Málaga



Cerámica encontrada en el
teatro romano
Inscripciones neopúnicas





Representaciones en el teatro





Teatro de Acinipo. Ronda
“Opus quadratum”

Teatro de Acinipo



Parte posterior de la escena
donde se aprecia la parte
reconstruida

El teatro de Acinipo

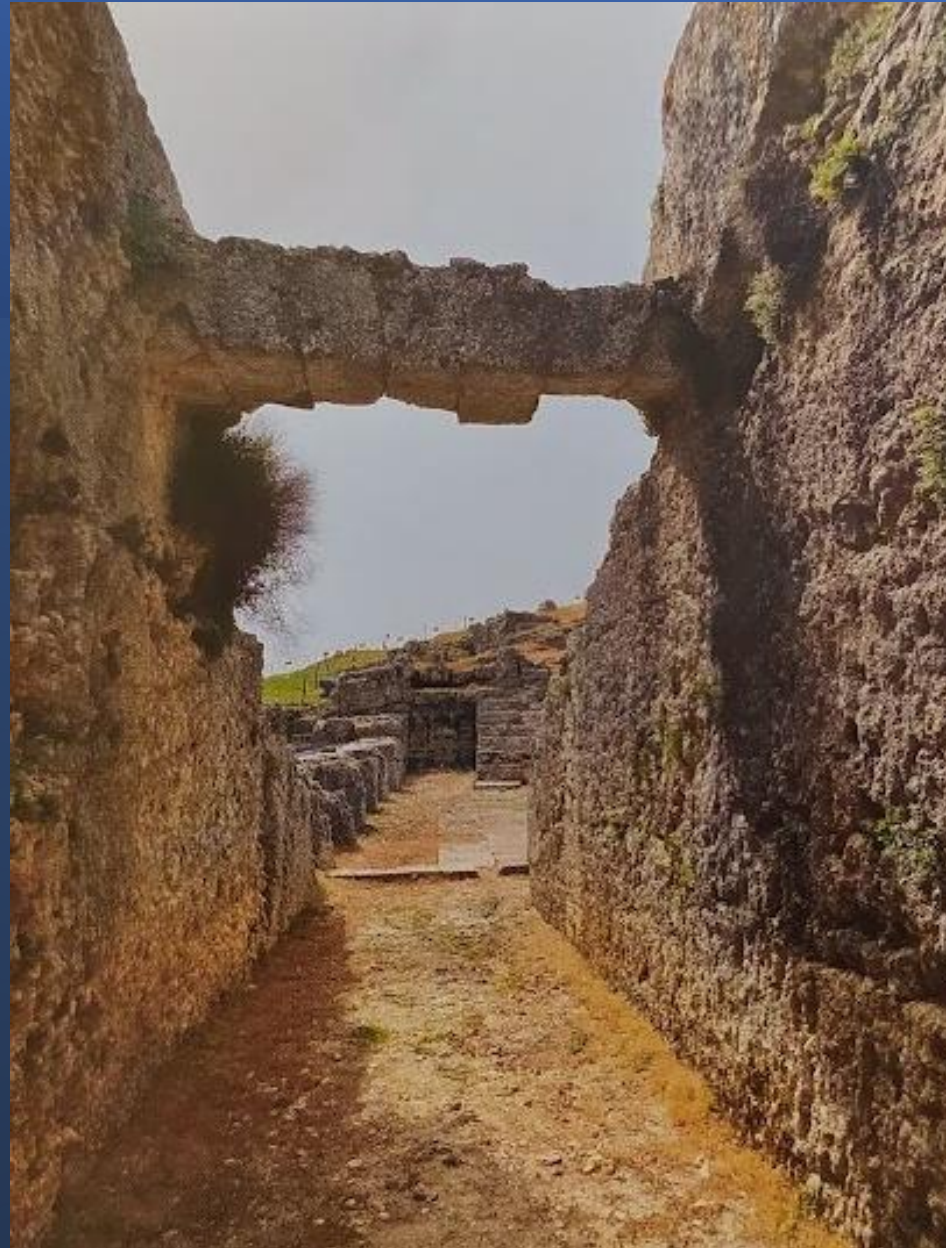
- Construido durante el siglo I d.C. La **cavea** tenía un diámetro de 62 y una capacidad estimada en 2.000 espectadores, reservándose los primeros asientos de la **imma cavea** para el orden decurional y al que accedían por dos puertas laterales situadas junto a la **orchestra**, puertas que cerraban sendos **aditus maximi**.
- La **summa cavea** es la única no excavada en la roca y de la que solo se conservan los sillares.



LOS ADITUS

A los dos aditus se accedía por sendas escaleras que llevaban a la orchestra por una suave rampa.

Ambos aditus están excavados en la roca.



Pasillo de salida del aditus norte a la orchestra

El pulpitum

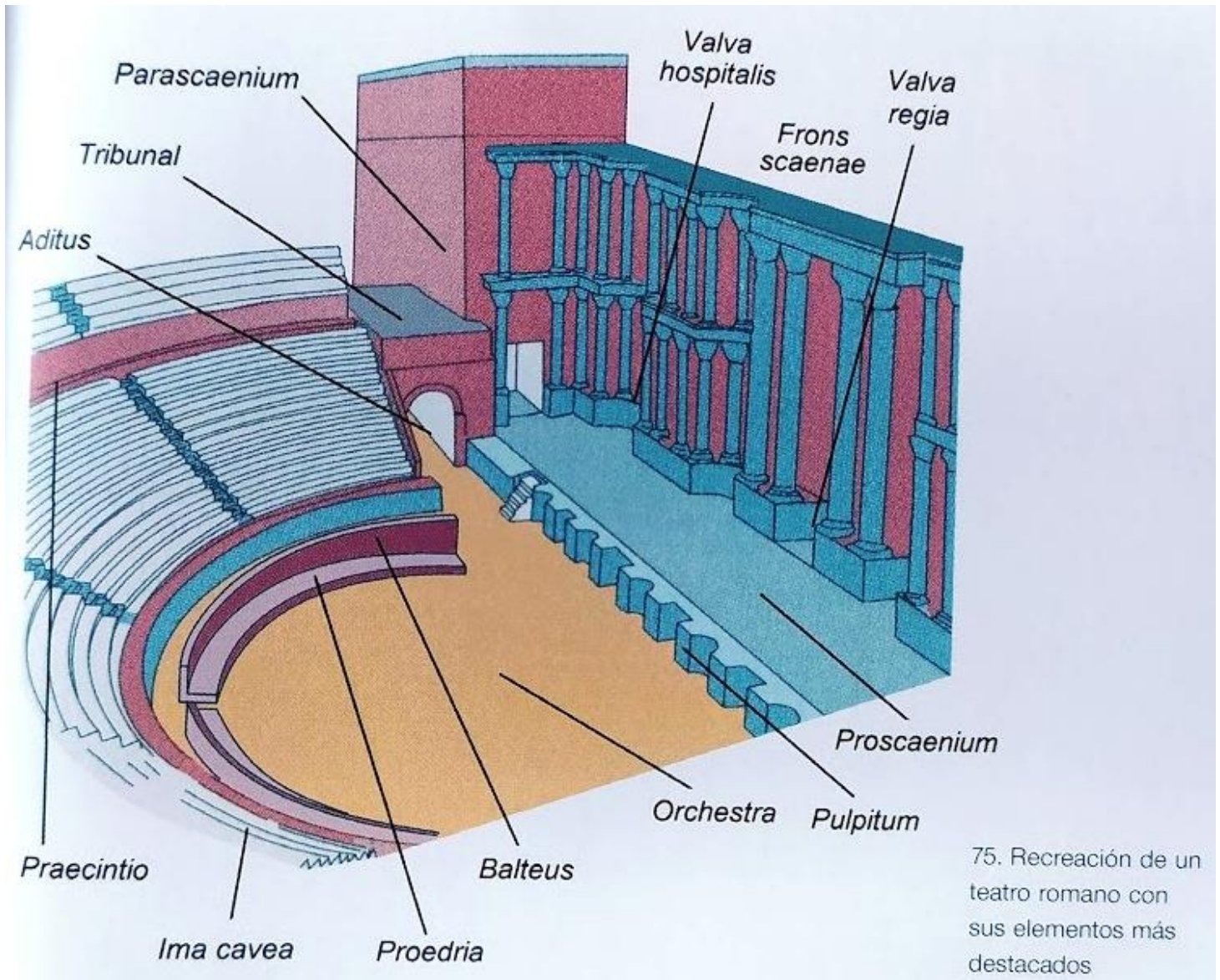
El escenario (proscenio) se levanta 1,3 m sobre la orquesta de la que está separado por un frente (pulpitum) que presenta 3 exedras semicirculares y 2 rectangulares todas talladas en la piedra. Normalmente esos espacios estaban decorados con alguna fuente, pedestales serigrafiados... En las exedras no queda nada.



El escenario y la orquesta

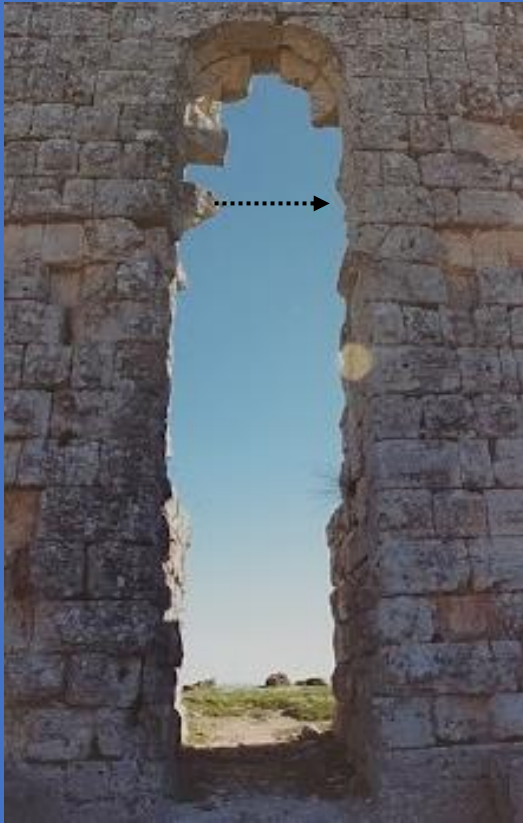
- La orquesta estaba destinada al coro en las ciudades griegas y con menor importancia en los teatros romanos y en ella, los asientos reservados a las personalidades.
- En el proscenio tenía lugar la representación teatral.
- El escenario de Acinipo tiene unas dimensiones de 29 metros de largo por 8 de ancho y su suelo era un entarimado de madera.





75. Recreación de un teatro romano con sus elementos más destacados

Valva Regia



En los extremos de la frons scena existieron unas serie de columnas y solo se conserva un capitel corintio (museo de Málaga)

Frons Scaenae



La Frons scena es de sillares de piedra caliza. Su altura máxima alcanzó los 17 m

En el muro se abren 3 puertas (valvae), siendo la principal la central o valva regia y por ella salían los actores principales. Las 3 valvas estaban adinteladas y sobre la regia había una hornacina con una estatua del emperador (en la actualidad, termina en arco de medio punto al derruirse la base).



La ciudad de Ronda la Vieja (Acinipo) tuvo su esplendor en los siglos II y III d.C (con ceca propia) y fue abandonada en el S. VI. El teatro fue usado como torre almenara durante la Edad Media

Materiales empleados en las construcciones romanas.

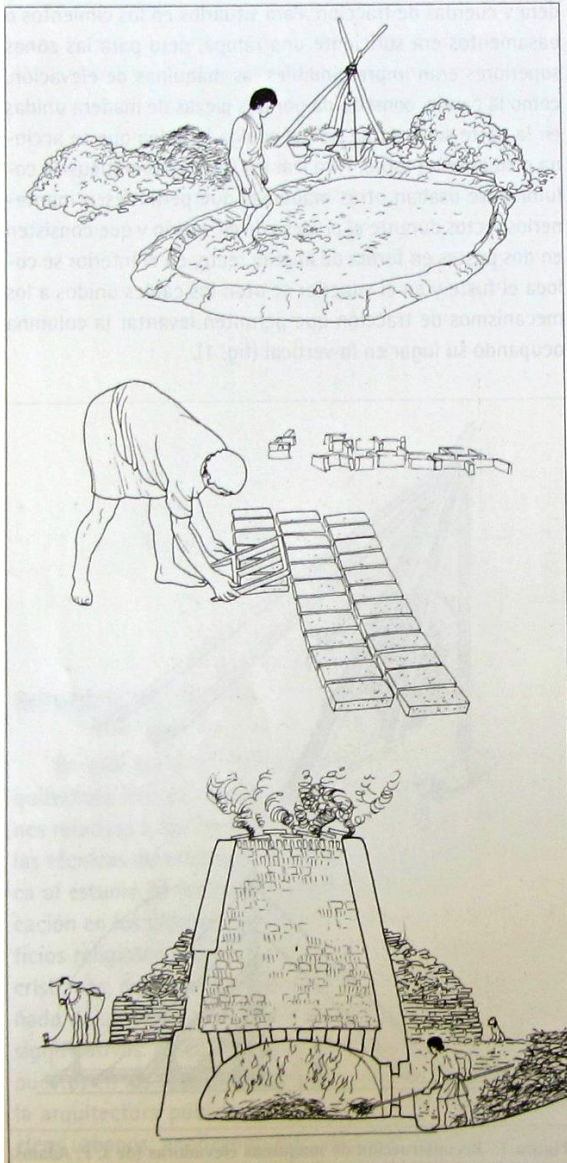
Piedra

- Entre el siglo VI al II a.C. empleaban distintos tipos de “tufo” (toba) y posteriormente con travertino y desde el siglo I a.C. el mármol de Carrara y otros mármoles se destinan a la decoración de edificios, columnas, paredes...
- Durante el Imperio, en muchas ocasiones, se reutilizan estos materiales y tras los saqueos de los bárbaros, en la Edad Media se dedican a la construcción de iglesias

Baelo Claudia
Sillares en opus
quadratum



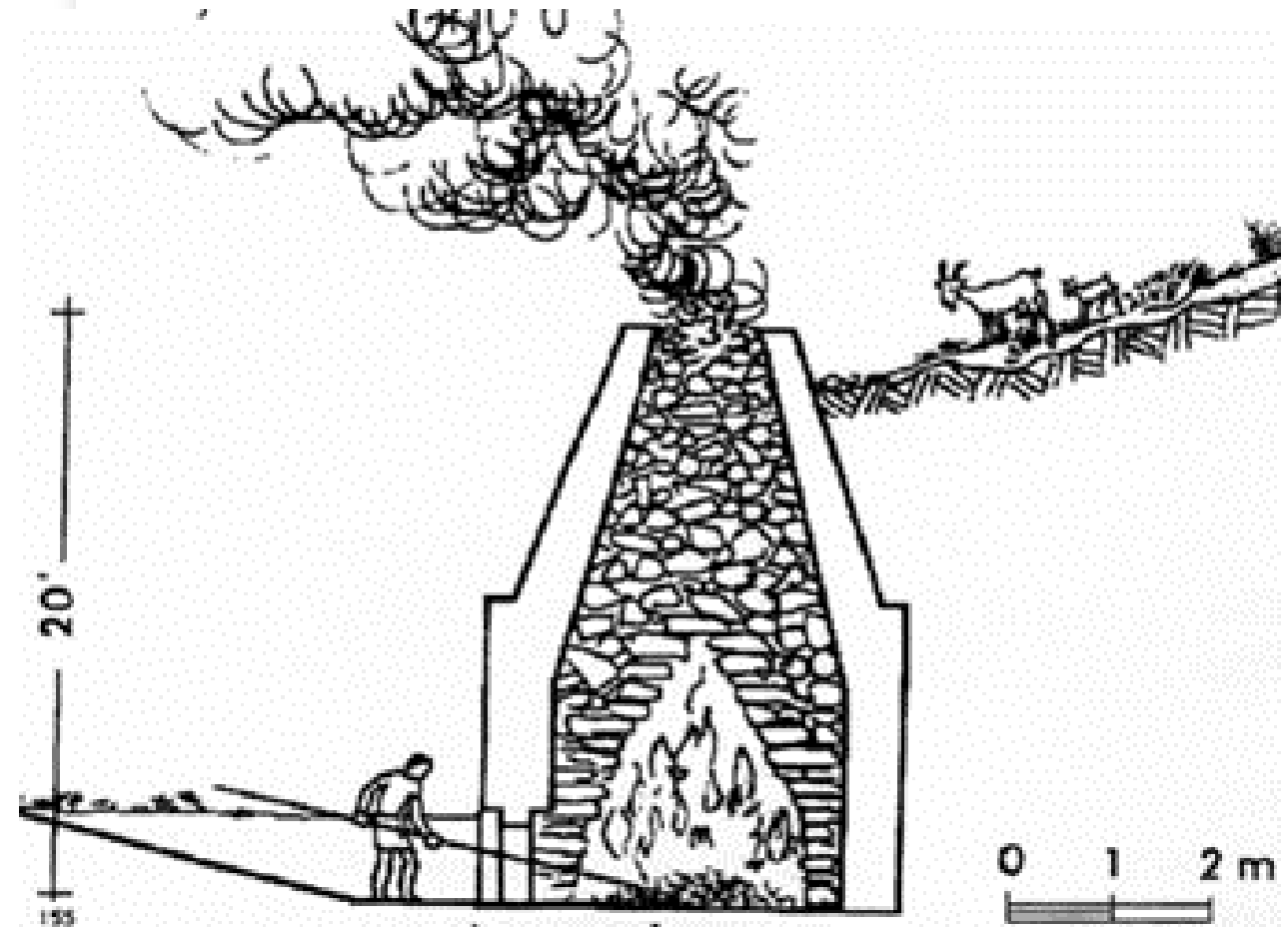
Materiales de construcción: arcilla



- Para fabricar tapial de arcilla o de adobe, la arcilla es depositada en una fosa con agua, se amasa añadiendo un desengrasante (paja, hierba o arena).
- **Tapial**: un armazón de madera que delimite la anchura del muro, en cuyo interior se vierte la arcilla siempre sobre un zócalo de piedra.
- **Adobe**: paralelepípedos de arcilla secados al sol y que se unen en el muro mediante lechada de arcilla húmeda.
- **Ladrillo**: Cocción en hornos grandes. Tenían medidas estandarizadas. Para las termas eran especiales (los tubuli y tegulae). Su difusión comienza con Augusto y los ladrillos iban marcados con sellos del fabricante.

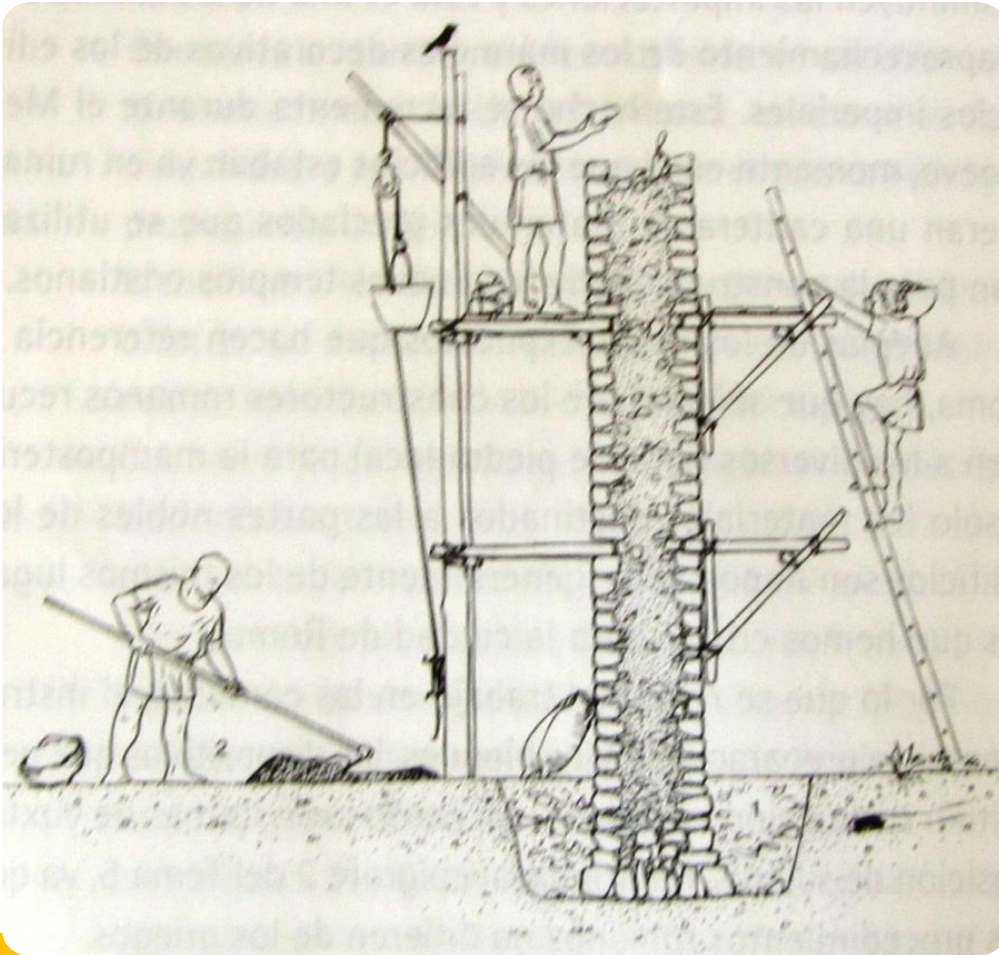
Materiales de construcción: el mortero

- Argamasa compuesta de cal y arena (y grasa).
- Preparación de la **cal**.
 - La piedra calcárea se cuece en el horno produciendo óxido de calcio (**cal viva**)
 - En un depósito la cal viva (300 °C.) se moja. Una vez fría se pulveriza (**cal apagada**) y se emplea para el mortero.
- **Mortero**: la cal se moja, en el momento de usarla formando una masa homogénea con la arena.



Horno de cal

Opus caementicium



- En lugar de construir con grandes y trabajosos aparejos, inventaron una construcción con pequeños materiales y que eran aglomerados con mortero.
- Este tipo de construcción era utilizado desde el siglo III a.C.
- Para el hormigón utilizaban mampuestos informes, trozos de ladrillo, trozos de piedra...
- El opus caementicium fue una auténtica piedra artificial, que deja atrás los muros de sillería y rellenos de escombros.
- El opus caementicium sólo fraguaba con el aire.
- **Hormigón hidráulico:** Al añadir al mortero una ceniza volcánica (puzolana) comprobaron que el mortero endurecía bajo el agua.

F.R.C.

El grosor de las paredes oscilaba entre los 18 cm de una casa normal a los 5 m del Panteón de Agripa